

കൊല്ലം ജില്ലാകളക്ടറുടെ നടപടിക്രമം
(ഹാജർ: ദേവിദാസ്.എൻ. ഐ എ എസ്)

DCKLM/10605/2022-LA11

തീയതി : 25-07-2024

വിഷയം :- ഭൂമി ഏറ്റെടുക്കൽ - കൊല്ലം-മയ്യനാട് സ്റ്റേഷനുകൾക്കിടയിലായി നിർമ്മിക്കുന്ന കൂട്ടിക്കട റെയിൽവേ മേൽപ്പാലം (LC 549) - സാമൂഹിക പ്രത്യാഘാത പഠനത്തിന്മേൽ വിദഗ്ധ സമിതിയുടെ ശുപാർശ- സമുചിത സർക്കാർ അന്തിമ ഉത്തരവാകുന്നത് സംബന്ധിച്ച്.

വായന :- 1. പൊതുമരാമത്ത് (ഡി) വകുപ്പിന്റെ 19/4/2018 തീയതിയിലെ ജി.ഒ.(ആർറ്റി) നം.718/2018/പി.ഡബ്ല്യു.ഡി. ഉത്തരവ് .

2. മാനേജിംഗ് ഡയറക്ടർ , റോഡ്സ് & ബ്രിഡ്ജ്സ് ഡെവലപ്മെന്റ് കോർപ്പറേഷന്റെ 27/8/2022 തീയതിയിലെ RBDCK/LA/3623/2022/2062 നമ്പർ കത്തും അർത്ഥനാപത്രവും അനുബന്ധരേഖകളും.

3. 29/09/2022, 26/10/2023 തീയതികളിലെ G.O.(Rt) No.3966/2022/RD, G.O. (Rt) No.3855/2023/RD നമ്പർ സർക്കാർ ഉത്തരവുകൾ.

4. 29.06.2016 തീയതിയിലെ ജി.ഒ.(പി) 377/16/ആർ ഡി നമ്പർ സർക്കാർ ഉത്തരവ് .

5. രാജഗിരി ഔട്ട് റീച്ച് , കളമശ്ശേരി സമർപ്പിച്ച സാമൂഹ്യ പ്രത്യാഘാത വിലയിരുത്തൽ പഠന റിപ്പോർട്ട്.

6 വിദഗ്ധസമിതിയുടെ 10/07/2024 തീയതിയിലെ റിപ്പോർട്ട്.

ഭൂമി ഏറ്റെടുക്കലിൽ ന്യായമായ നഷ്ടപരിഹാരത്തിനും പുനരധിവാസത്തിനും പുനസ്ഥാപനത്തിനുമുള്ള അവകാശ ആക്ട് 2013 പ്രകാരം, കൊല്ലം ജില്ലയിൽ, കൊല്ലം

താലൂക്കിൽ കൊല്ലം-മയ്യനാട് റെയിൽവേ സ്റ്റേഷനുകൾക്കിടയിലായി കൂട്ടിക്കട റെയിൽവേ മേൽപ്പാലം (LC 549) നിർമ്മാണത്തിനായി വായന (1) പ്രകാരം ഭരണാനുമതി ലഭിക്കുകയും വായന (2) പ്രകാരം അർത്ഥന സമർപ്പിച്ചിരുന്നതുമാണ്. ടി പദ്ധതി നടത്തിപ്പിനായി ഇരവിപുരം വില്ലേജിൽ ബ്ലോക്ക് നമ്പർ 25 ൽ സർവ്വെ നമ്പർ 568/pt, 572/pt, 573/pt, 574/pt, 575/pt, 597/pt, 598/pt, 599/pt, 600/pt, 604/pt, 605/pt, 606/pt ൽ പ്പെട്ട 90.07 ആർസ് ഭൂമിയും, മയ്യനാട് വില്ലേജിൽ, ബ്ലോക്ക് 27 ൽ സർവ്വെ നമ്പർ 66/pt, 67/pt ൽ പ്പെട്ട 09.41 ആർസ് ഭൂമിയും ഉൾപ്പെടെ ആകെ 99.48 ആർസ് ഭൂമി ഏറ്റെടുക്കുന്നതിന് വായന (3) പ്രകാരം സർക്കാർ ഉത്തരവായിട്ടുള്ളതാണ്.

200 ആർസ് വരെ ഭൂമി ഏറ്റെടുക്കേണ്ട സാഹചര്യത്തിൽ അതാത് ജില്ലാ കളക്ടറെ സമുചിത സർക്കാരായി വായന (4) സർക്കാർ ഉത്തരവ് പ്രകാരം പ്രഖ്യാപിച്ചിട്ടുള്ളതിനാൽ ഭൂമി ഏറ്റെടുക്കുന്നത് സംബന്ധിച്ച് ബാധിക്കപ്പെട്ട പ്രദേശത്ത് സാമൂഹ്യ പ്രത്യാഘാത പഠനം നടത്തി റിപ്പോർട്ട് സമർപ്പിക്കുന്നതിന് രാജഗിരി ഔട്ട് റീച്ച്, കളമശ്ശേരിയെ നിയമിക്കുകയും, ടി ഏജൻസി വായന (5) പ്രകാരം പഠന റിപ്പോർട്ട് സമർപ്പിക്കുകയും ചെയ്തു. ടി റിപ്പോർട്ട് വിലയിരുത്തുന്നതിനായി മേൽ ഭൂമി ഏറ്റെടുക്കൽ നിയമം വകുപ്പ് 7(1) പ്രകാരം ഒരു വിദഗ്ധ സമിതിയെ രൂപീകരിക്കുകയും ടി സമിതി സാമൂഹിക പ്രത്യാഘാത പഠന റിപ്പോർട്ട് വിലയിരുത്തി വായന (6) പ്രകാരം ശിപാർശ സമർപ്പിച്ചിട്ടുണ്ട്.

കൂട്ടിക്കട റെയിൽവേ മേൽപ്പാല നിർമ്മാണത്തിന് വേണ്ടി ഇരവിപുരം, മയ്യനാട് വില്ലേജുകളിൽപ്പെട്ട 99.48 ആർസ് ഭൂമി ഏറ്റെടുത്ത് ടി പ്രദേശത്ത് സുഗമമായ ഗതാഗതം സാധ്യമാക്കുക വഴി പ്രദേശത്തെ സമഗ്ര വികസനത്തിന് വഴിയൊരുക്കുക എന്ന പൊതു ആവശ്യം ലക്ഷ്യമാക്കിയാണ് ഈ പദ്ധതി രൂപീകരിച്ചിട്ടുള്ളത്. പ്രസ്തുത പദ്ധതിക്ക് ഏറ്റവും അനുയോജ്യമായതും ഏറ്റവും കുറഞ്ഞ വിസ്തീർണ്ണത്തിലുള്ളതുമായ ഭൂമി പരമാവധി കുറഞ്ഞ സമയം കൊണ്ട് ഏറ്റെടുത്ത് പദ്ധതി പൂർത്തിയാക്കുക എന്നതാണ് ലക്ഷ്യം. നിലവിലെ അലൈൻമെന്റിൽ മാറ്റം വരുത്താനോ ബദൽമാർഗ്ഗങ്ങൾ പരിഗണിക്കാനോ ഇല്ല എന്നും പദ്ധതിക്ക് ഏറ്റവും അനുയോജ്യമായ സ്ഥലമാണ് ഏറ്റെടുക്കാൻ നിർദ്ദേശിച്ചിട്ടുള്ളതെന്നും ഭൂമി ഏറ്റെടുക്കൽ നടപടികളുമായി മുന്നോട്ട് പോകാവുന്നതാണെന്നും വിദഗ്ധ സമിതി ശിപാർശചെയ്യുന്നു. മേൽ സാഹചര്യത്തിൽ ടി ഭൂമി ഏറ്റെടുക്കുന്നതിന് താഴെ പറയുന്നപ്രകാരം സമുചിത സർക്കാർ ഉത്തരവാകുന്നു.

ഉത്തരവ്

കൊല്ലം ജില്ലയിൽ കൊല്ലം താലൂക്കിൽ, ഇരവിപുരം വില്ലേജിൽ ബ്ലോക്ക് നമ്പർ 25 ൽ സർവ്വെ നമ്പർ 568/pt, 572/pt, 573/pt, 574/pt, 575/pt, 597/pt, 598pt, 599/pt, 600/pt, 604/pt, 605/pt, 606/pt ൽ പ്പെട്ട 90.07 ആർസ് ഭൂമിയും, മയ്യനാട് വില്ലേജിൽ, ബ്ലോക്ക് 27 ൽ സർവ്വെ നമ്പർ 66/pt, 67/ptൽ പ്പെട്ട 09.41 ആർസ് ഭൂമിയും ഉൾപ്പെടെ ആകെ 99.48 ആർസ് ഭൂമി ഏറ്റെടുത്ത് കൂട്ടിക്കട റെയിൽവേമേൽപ്പാല നിർമ്മാണം സാധ്യമാക്കുക എന്ന പൊതു ആവശ്യം നിറവേറ്റുന്നതിലേക്കായി, ടി ഭൂമി ഏറ്റെടുക്കലിൽ നടത്തിയ സാമൂഹ്യ പ്രത്യാഘാതപഠന റിപ്പോർട്ടിന്റെ അടിസ്ഥാനത്തിൽ, 2013ലെ ഭൂമി ഏറ്റെടുക്കലിൽ ന്യായമായ നഷ്ടപരിഹാരത്തിനും പുനരധിവാസത്തിനും പുനസ്ഥാപനത്തിനുമുള്ള അവകാശ ആക്ട്,

വകുപ്പ് 8(1),(2) നും, 2015ലെ ടി ചട്ടം 17(1) നും വിധേയമായി വിദഗ്ധ സമിതിയുടെ ശുപാർശയിൻമേൽ ടി നിയമത്തിന്റെയും ചട്ടങ്ങളുടെയും അടിസ്ഥാനത്തിൽ ഭൂമി ഏറ്റെടുക്കുന്നതിന് സമുചിത സർക്കാർ എന്ന നിലയിൽ അന്തിമ തീരുമാനം കൈക്കൊണ്ട് ഇതിനാൽ ഉത്തരവാകുന്നു.

മേൽ തീരുമാനം ടി നിയമം വകുപ്പ് 8(3), ചട്ടം 17(2) ന് വിധേയമായി ഏറ്റെടുക്കൽ ബാധിക്കപ്പെട്ട തദ്ദേശസ്വയംഭരണ സ്ഥാപനങ്ങൾ, കളക്ടർമാരുടെയും സബ്ഡിവിഷണൽ മജിസ്ട്രേറ്റുമാരുടെയും, തഹസിൽദാരുമാരുടെയും ഓഫീസുകൾ, ബാധിക്കപ്പെട്ട പ്രദേശത്ത് പ്രചാരത്തിലുള്ള ഒരു മലയാളദിനപത്രം എന്നിവയിൽ പ്രസിദ്ധീകരിക്കുന്നതിനും, ഗവൺമെന്റ് വെബ്സൈറ്റിൽ അപ് ലോഡ് ചെയ്യുന്നതിനും കൂടി ഉത്തരവാകുന്നു.

ഭൂമി ഏറ്റെടുക്കലുമായി ബന്ധപ്പെട്ട് മേൽ നിയമം വകുപ്പ് 11(1) പ്രകാരമുള്ള പ്രാരംഭ വിജ്ഞാപനം സ്പെഷ്യൽ തഹസിൽദാർ, എൽ.എ.കിഫ്ബി, കൊല്ലം യഥാവിധി തയ്യാറാക്കി സമർപ്പിക്കേണ്ടതാണ്.

Signed by

Devidas N

Date: 25-07-2024 14:07:28

ജില്ലാകളക്ടർ

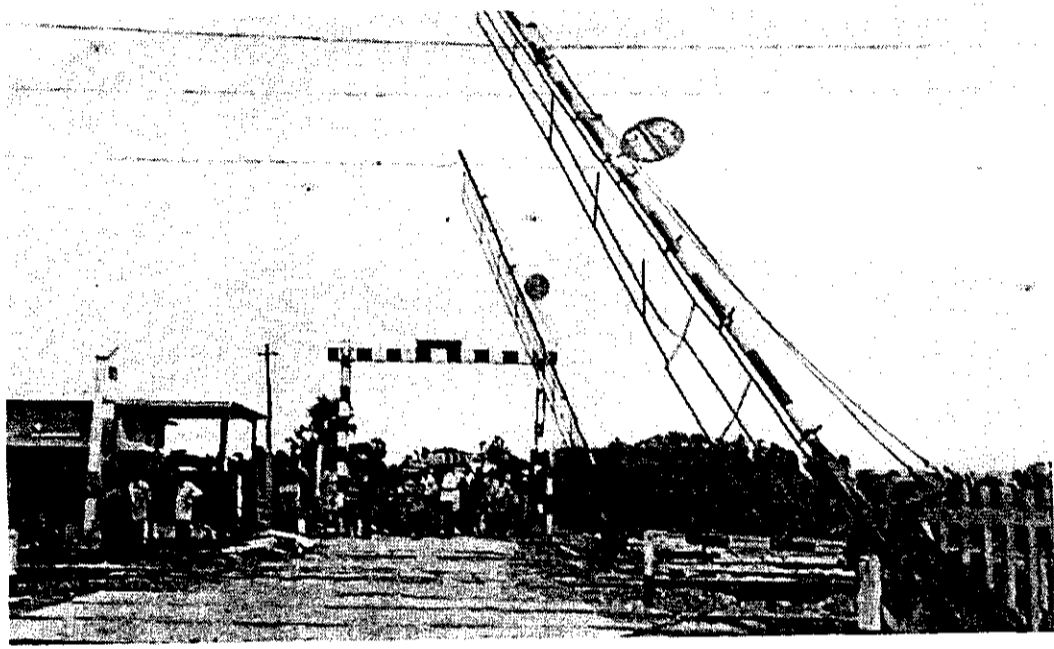
പകർപ്പ് :-

- 1) ജനറൽ മാനേജർ, RBDC,പ്രീതി ബിൽഡിംഗ്, എം.വി.റോഡ്, പാലാരിവട്ടം,കൊച്ചി- (അറിവിലേക്കും തുടർ നടപടികൾക്കുമായി)
- 2) സ്പെഷ്യൽ തഹസിൽദാർ, എൽ .എ.കിഫ്ബി - (അറിവിലേക്കും തുടർ നടപടികൾക്കുമായി)
- 3) സബ്കളക്ടർ, കൊല്ലം.(പ്രസിദ്ധീകരണത്തിനായി)
- 4) തഹസിൽദാർ, കൊല്ലം; ..
- 5) സെക്രട്ടറി, കൊല്ലം കോർപ്പറേഷൻ; ..
- 6) സെക്രട്ടറി , മയ്യനാട് ഗ്രാമ പഞ്ചായത്ത് ; ..
- 7) ജില്ലാ ഇൻഫർമേഷൻ ഓഫീസർ; ..
- 8) നാഷണൽ ഇൻഫർമാറ്റിക്സ് ഓഫീസർ ; ..

T3
3628

കൂട്ടിക്കട റയിൽവേ മേല്പാല നിർമ്മാണ പദ്ധതി

19 JUL 2024



സാമൂഹ്യ ആഘാത പഠന
അന്തിമ റിപ്പോർട്ടിന്മേലുള്ള
വിദഗ്ദ്ധ സമിതിയുടെ
വിലയിരുത്തൽ

കൊല്ലം-മയ്യനാട് റയിൽവേ സ്റ്റേഷനുകൾക്കിടയിൽ, കൂട്ടിക്കടലവൽ ക്രോസ്സിൽ നിർമ്മിക്കാനുദ്ദേശിക്കുന്ന, കൂട്ടിക്കട റയിൽവേ മേല്പാലത്തിനായുള്ള ഭൂമി ഏറ്റെടുക്കലുമായി ബന്ധപ്പെട്ട് നടത്തിയ സാമൂഹ്യ ആഘാത പഠന അന്തിമ റിപ്പോർട്ടിന്മേലുള്ള വിദഗ്ദ്ധ സമിതിയുടെ വിലയിരുത്തൽ.

കൊല്ലം-മയ്യനാട് റയിൽവേ സ്റ്റേഷനുകൾക്കിടയിലെ 549-ാം നമ്പർ ലവൽ ക്രോസ്സിൽ റയിൽവേ മേല്പാലം നിർമ്മിക്കുന്നതിനു വേണ്ടി, കൊല്ലം ജില്ലയിൽ, കൊല്ലം താലൂക്കിൽ; മയ്യനാട്, ഇരവിപുരം വില്ലേജുകളിൽ നിന്നായി, 0.9948 ഹെക്ടർ ഭൂമി ഏടുക്കുന്നതിന് സംസ്ഥാന സർക്കാർ ഭരണാനുമതി നൽകുകയും, കിഫ്ബി മുതൽ മുടക്കുന്ന പ്രസ്തുത പ്രോജക്ടിന്റെ അർത്ഥനാധികാരി (SPV)-യായി RBDCK Ltd.-നെ ചുമതലപ്പെടുത്തുകയും ചെയ്തിട്ടുള്ളതാണ്.

അർത്ഥനാപത്രത്തോടൊപ്പം, അർത്ഥനാധികാരിയായ RBDCK Ltd. ബഹു: ജില്ലാ കളക്ടർക്കു സമർപ്പിച്ച അലൈൻമെന്റ് സൂച്ച് പ്രകാരം പദ്ധതി പ്രദേശത്ത് സാമൂഹ്യ ആഘാത പഠനം നടത്തുന്നതിന്, കളമശ്ശേരി ആസ്ഥാനമായുള്ള രാജഗിരി ഔട്ട്റിച്ച്-നെ നിയോഗിച്ചിരുന്നു. പ്രസ്തുത സാമൂഹ്യ ആഘാത പഠന യൂണിറ്റ്, 12.12.2023-ൽ സമുചിത സർക്കാർ മുമ്പാകെ സമർപ്പിച്ച അന്തിമ റിപ്പോർട്ടിനെ തുടർന്ന്; RFCTLARR Act, 2013-ലെ വകുപ്പ് 7-നു വിധേയമായി സമുചിത സർക്കാർ; 21.02.2024, 17.05.2024 എന്നീ തീയതികളിലെ DCKLM/10605/2022-LA11-ാം നമ്പർ ഉത്തരവുകൾ പ്രകാരം താഴെപ്പറയുന്ന അംഗങ്ങളെ ഉൾക്കൊള്ളിച്ച് കൊണ്ട് വിദഗ്ദ്ധ സമിതി രൂപീകരിക്കുകയുണ്ടായി.

വിദഗ്ദ്ധ സമിതി അംഗങ്ങൾ

ക്രമ നമ്പർ	പേരും ഔദ്യോഗിക വിലാസവും	ഔദ്യോഗിക നാമം	ഫോൺ നമ്പർ
1	ശ്രീ. എസ്. ദീപക്, സാമൂഹ്യ ശാസ്ത്രജ്ഞൻ.	ചെയർമാൻ	9497365082
2	ശ്രീമതി. യു. ഷീജാ ബീഗം, Deputy Collector (LA)	R&R വിദഗ്ദ്ധ	9497755857
3	ശ്രീ. ബി. ദിതീപ് കുമാർ, Special Tahsildar (LA), KIIFB	R&R വിദഗ്ദ്ധൻ	9744152413
4	ശ്രീ. അജീഷ്, സാമൂഹ്യ ശാസ്ത്രജ്ഞൻ.	അംഗം	9400547228
5	ശ്രീമതി. മായ S. ബാലു, കൊൺസിലർ.	അംഗം	7561803528
6	ശ്രീ. എം. അനി, മയ്യനാട് പഞ്ചായത്ത് അംഗം.	അംഗം	9847139154
7	ശ്രീ. മുഹമ്മദ് അൽത്താഫ്, പ്രോജക്ട് എഞ്ചിനീയർ.	സാങ്കേതിക വിദഗ്ദ്ധൻ	9947928064

സാമൂഹ്യ ആഘാത പഠന അന്തിമ റിപ്പോർട്ട് വിലയിരുത്തുന്നതിന് മുന്നോടിയായി; വിദഗ്ദ്ധ സമിതി അംഗങ്ങൾ, 10.06.2024-ൽ, പദ്ധതി പ്രദേശത്തെ നിലവിലുള്ള റോഡുകൾ, കൂട്ടിക്കട ലവൽ ക്രോസ്സ്, വ്യാപാര സ്ഥാപനങ്ങൾ, താമസ ഗൃഹങ്ങൾ, മറ്റിതര സ്ഥാപനങ്ങളുമായി ബന്ധപ്പെട്ട സ്ഥലങ്ങൾ എന്നിവ സന്ദർശിക്കുകയും, പദ്ധതി പ്രദേശവാസികൾ, കച്ചവട-വ്യാപാര സ്ഥാപന ഉടമകൾ, പ്രസ്തുത സ്ഥാപനങ്ങളിൽ ജോലി ചെയ്യുന്നവർ എന്നിവരിൽ നിന്നും വിവരങ്ങൾ ശേഖരിക്കുകയും, പദ്ധതിയെപ്പറ്റി അവരുമായി ആശയവിനിമയം നടത്തുകയും ചെയ്തു.

തുടർന്ന്, വിദഗ്ധ സമിതി അംഗങ്ങൾ 25.06.2024-ന് യോഗം ചേരുകയും, പദ്ധതി പ്രദേശ സന്ദർശനത്തിലൂടെ ലഭിച്ച വിവരങ്ങളുടേയും, നേർക്കാഴ്ചകളുടേയും അടിസ്ഥാനത്തിൽ, സാമൂഹ്യ ആഘാത പഠന അന്തിമ റിപ്പോർട്ടിന്മേൽ വിശദമായ ചർച്ച നടത്തുകയും ചെയ്തു. ചർച്ചയിലൂടെ ഉരുത്തിരിഞ്ഞ അഭിപ്രായങ്ങളും ശുപാർശകളും ചുവടെ ചേർക്കുന്നു.

വിദഗ്ധ സമിതിയുടെ അഭിപ്രായങ്ങളും ശുപാർശകളും

■ കൂട്ടിക്കട റയിൽവേ മേൽപ്പാലത്തിന്റെ നിർമ്മാണത്തിന് വേണ്ടി കൊല്ലം ജില്ലയിൽ, കൊല്ലം താലൂക്കിൽ; (1) ഇരവിപുരം വില്ലേജിൽ റീസർവെ ബ്ലോക്ക് നമ്പർ 25-ൽ, 568/pt, 572/pt, 574/pt, 575/pt, 597/pt, 598/pt, 599/pt, 600/pt, 604/pt, 605/pt, 606/pt എന്നീ സർവെ നമ്പരുകളിൽ നിന്ന്, 0.9007 ഹെക്ടർ ഭൂമിയും; (2) മയ്യനാട് വില്ലേജിൽ റീസർവെ ബ്ലോക്ക് നമ്പർ 27-ൽ, 66/pt, 67/pt എന്നീ സർവെ നമ്പരുകളിൽ നിന്ന്, 0.0941 ഹെക്ടർ ഭൂമിയും ഉൾപ്പെടെ, ആകെ 0.9948 ഹെക്ടർ ഭൂമിയാണ് എടുക്കേണ്ടത് എന്ന് കാണുന്നു. മേല്പറഞ്ഞ സർവെ നമ്പരുകളിലൂടെ അലൈമെന്റ് കടന്നു പോകുന്നതിൽ ആർക്കും വിധേയപ്പെടുത്താതെ കണ്ടില്ല. ഒരു പൊതു ആവശ്യത്തിനുള്ള പദ്ധതിയാകയാൽ, പ്രസ്തുത പദ്ധതിക്കു വേണ്ടി ഭൂമി വിട്ടു നൽകുന്നവർക്ക്; ഭൂമി ഏറ്റെടുക്കലിൽ ന്യായമായ നഷ്ടപരിഹാരത്തിനും സുതാര്യതയ്ക്കും പുനരധിവാസത്തിനും പുനഃസ്ഥാപനത്തിനുമുള്ള അവകാശ നിയമങ്ങളിലെ വ്യവസ്ഥകൾ പ്രകാരമുള്ള നഷ്ടപരിഹാരം നൽകണമെന്ന ശുപാർശ അംഗീകരിക്കാവുന്നതാണ്.

▪ പ്രസ്തുത പദ്ധതി പ്രാവർത്തികമാക്കുന്നതിനു വേണ്ടി വരുന്ന ഏറ്റവും അത്യാവശ്യമായ കുറഞ്ഞ വിസ്തീർണ്ണം (0.9948 ഹെക്ടർ) ഭൂമി മാത്രമെ ഏറ്റെടുക്കാനായി നിർദ്ദേശിച്ചിട്ടുള്ളൂ എന്നതിനാലും, നിലവിലെ അലൈൻമെന്റിൽ മാറ്റം വരുത്തിയാൽ, താരതമ്യേന കൂടുതൽ പുനരധിവാസ പ്രവർത്തനങ്ങൾ വേണ്ടി വരും എന്നതിനാലും, പദ്ധതി ചെലവ് വർദ്ധിക്കാൻ ഇടവരും എന്നതിനാലും, നിലവിലെ അലൈൻമെന്റ് എന്തുകൊണ്ടും അനുയോജ്യമാണെന്ന് സമിതി വിലയിരുത്തുന്നു.

▪ സാമൂഹ്യ ആഘാത പഠന അന്തിമ റിപ്പോർട്ടിൽ, പദ്ധതി ബാധിത പ്രദേശത്തെ എല്ലാ ഭൂഉടമകളുടെയും, മറ്റ് കെട്ടിടങ്ങളുടെയും വിവരങ്ങൾ ഉൾപ്പെടുത്തിയിട്ടുണ്ട് എന്ന് സമിതി നിരീക്ഷിക്കുന്നു. ഭൂമി ഏറ്റെടുക്കൽ പ്രക്രിയയിൽ പദ്ധതിയുടെ നടത്തിപ്പിന്റെ ഫലമായി പ്രത്യക്ഷമായോ പരോക്ഷമായോ ബാധിക്കപ്പെട്ടേക്കാവുന്ന എല്ലാ കുടുംബങ്ങൾക്കും ന്യായമായ നഷ്ടപരിഹാരവും പുനരധിവാസ നടപടികളും ഉറപ്പാക്കുന്നതിന് പ്രത്യേക ശ്രദ്ധ നൽകണം എന്ന ശുപാർശ അംഗീകരിക്കാവുന്നതാണ്.

▪ പൊതുജനങ്ങളുടെയും, തദ്ദേശ സ്വയംഭരണ സ്ഥാപനങ്ങളുടെ പ്രതിനിധികളുടെയും അഭിപ്രായം അനുസരിച്ച്, റയിൽവെ ഓവർ ബ്രിഡ്ജ് നിർമ്മാണം അത്യന്താപേക്ഷിതമാണ്. പദ്ധതി നടപ്പാക്കുന്നതിന്റെ ഫലമായി ബാധിക്കപ്പെടുന്ന എല്ലാ കക്ഷികൾക്കും ന്യായമായ നഷ്ടപരിഹാരവും പുനരധിവാസ നടപടികളും ഉറപ്പാക്കണം. പദ്ധതി അനിശ്ചിതമായി നീണ്ടു പോയേക്കാമെന്നും, കക്ഷികൾക്കുള്ള നഷ്ടപരിഹാര പാക്കേജ് വിതരണം ചെയ്യുന്നതിൽ കാലതാമസം ഉണ്ടായേക്കാമെന്നും അവർ ആശങ്ക പ്രകടിപ്പിച്ചു. ആതിനാൽ,

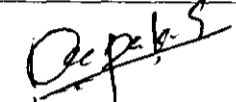
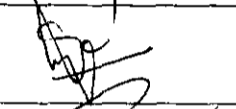
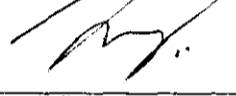
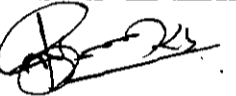
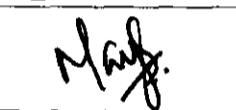
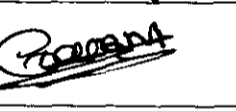
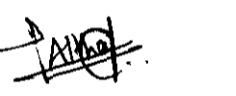
മുൻകൂട്ടി നിശ്ചയിച്ച സമയപരിധിക്കുള്ളിൽ തന്നെ പദ്ധതി നടപ്പാക്കാനും നഷ്ടപരിഹാരവും പുനരധിവാസ പാക്കേജം സമയബന്ധിതമായി വിതരണം ചെയ്യാനുമുള്ള നിർദ്ദേശം സമിതി ശുപാർശ ചെയ്യുന്നു.

■ മേൽപ്പാലം വരുന്നതുമൂലം വീടുകളിലേക്കും സ്ഥാപനങ്ങളിലേക്കുമുള്ള വഴി സൗകര്യം നഷ്ടപ്പെടുമെന്ന ആശങ്ക നില നില്ക്കുന്നു. ആയതിനാൽ, പദ്ധതി നിർവ്വഹണ സമയത്ത്, അനുയോജ്യമായ രീതിയിൽ വഴി സൗകര്യം ലഭ്യമാക്കി ആശങ്ക ഒഴിവാക്കേണ്ടത് പദ്ധതിയുടെ സുഗമമായ നടത്തിപ്പിന് സഹായകരമായിരിക്കും എന്നതിനാൽ, ആയത് സമിതി ശുപാർശ ചെയ്യുന്നു.

■ പദ്ധതി, പൊതു ജനങ്ങളുടെ വളരെക്കാലമായുള്ള യാത്രാ ക്ലേശം പരിഹരിക്കാൻ ഉതകുന്നതാണെന്നും, പദ്ധതി നടപ്പാക്കുന്നതു മൂലമുണ്ടാകാവുന്ന നേട്ടങ്ങൾ, സാമൂഹിക ചിലവുകളേയും സാമൂഹിക പ്രത്യാഘാതങ്ങളേയും അപേക്ഷിച്ച് വലുതാണെന്നും സമിതി വിലയിരുത്തുന്നു.

■ നിലവിലുള്ള റോഡിലെ പരിമിതികളെല്ലാം പരിഗണിച്ചുകൊണ്ടും, ഏറ്റവും കുറഞ്ഞ അളവിലുള്ള സ്ഥലം മാത്രം ഏറ്റെടുക്കുന്നതിലൂടെ, പദ്ധതി ചെലവും സാമൂഹ്യ ആഘാതവും കുറച്ചുകൊണ്ടുമാണ് രൂപരേഖ തയ്യാറാക്കിയിട്ടുള്ളത്. ഈ പദ്ധതിയ്ക്കായി നിർദ്ദിഷ്ട സ്ഥലമെടുപ്പല്ലാതെ, ബദൽ സ്ഥലമെടുപ്പും പദ്ധതി രേഖയും പ്രായോഗികമല്ലാത്തതാണ്. കൂട്ടിക്കട ലവൽ ക്രോസ്സ് പ്രദേശത്ത് സുഗമമായ ഗതാഗതം സാദ്ധ്യമാക്കുക വഴി സമീപ പ്രദേശങ്ങളുടെ വികസനത്തിന് വഴിയൊരുക്കുക എന്ന ലക്ഷ്യത്തോടു

കൂടിയാണ് ഈ പദ്ധതി വിഭാവനം ചെയ്തിരിക്കുന്നത്. നിലവിലെ അലൈൻമെന്റിന് ബദലായി മറ്റു മാർഗ്ഗങ്ങൾ പരിഗണിക്കാനില്ല എന്ന് സ്ഥല സന്ദർശനത്തിലും ബോധ്യപ്പെട്ടിട്ടുള്ളതാണ്. പദ്ധതിയ്ക്കായി ഏറ്റവും അനുയോജ്യമായ സ്ഥലമാണ് ഏറ്റെടുക്കാൻ നിർദ്ദേശിച്ചിട്ടുള്ളതെന്നു കണ്ട്, നിർദ്ദിഷ്ട പദ്ധതിയ്ക്കായുള്ള അലൈൻമെന്റ് അംഗീകരിയ്ക്കാവുന്നതാണെന്നും, അക്വിസിഷൻ നടപടികളുമായി മുന്നോട്ട് പോകാവുന്നതാണെന്നും, സമിതി ശുപാർശ ചെയ്യുന്നു.

1	ശ്രീ. എസ്. ദീപക്, സാമൂഹ്യ ശാസ്ത്രജ്ഞൻ.	ചെയർമാൻ	
2	ശ്രീമതി. യു. ഷീജാ ബീഗം, Deputy Collector (LA)., Kollam.	R&R വിദഗ്ദ്ധ	
3	ശ്രീ. ബി. ദിതീപ് കമാർ, Special Tahsildar (LA), KIIFB.	R&R വിദഗ്ദ്ധൻ	
4	ശ്രീ. അജീഷ്, സാമൂഹ്യ ശാസ്ത്രജ്ഞൻ.	അംഗം	
5	ശ്രീമതി. മായ S. ബാലു, കൗൺസിലർ.	അംഗം	
6	ശ്രീ. എം. അനി, മയ്യനാട് പഞ്ചായത്ത് അംഗം.	അംഗം	
7	ശ്രീ. മുഹമ്മദ് അൽത്താഫ്, പ്രോജക്ട് എഞ്ചിനീയർ.	സാങ്കേതിക വിദഗ്ദ്ധൻ	

കൊല്ലം
10.07.2024